

PRIME BREW

Portable
coffee
machine

NS01PB

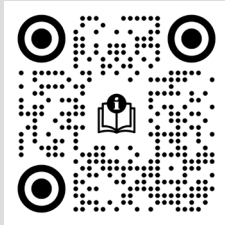
Please read all instructions carefully
and retain for future use.

USER MANUAL



nomious®

Scan the QR code for a
video instruction of how to
brew coffee with Nomious
PRIMEBREW



Scan the QR to download
or read the user manual

Introducing the Nomious Portable Coffee Machine.
Your perfect companion for a fresh brew, anytime,
anywhere. This innovative device is designed to deliver
a hot cup of coffee with just a touch of a button.

With Nomious, you can enjoy a hot cup of coffee by
simply adding cold water. It works with both capsules
and coffee powder, giving you the flexibility to choose
your preferred type of coffee.

nomious®

Presentamos la máquina de café portátil Nomious. Tu compañero perfecto para un café recién hecho, en cualquier momento y lugar. Este innovador dispositivo está diseñado para ofrecerte una taza de café caliente con solo pulsar un botón.

Con Nomious, puedes disfrutar de una taza de café caliente simplemente añadiendo agua fría. Funciona tanto con cápsulas como con café en polvo, lo que te brinda la flexibilidad de elegir tu tipo de café preferido.

1	Información de seguridad general	93
2	Advertencia de batería	97
3	Estructura del producto	98
4	Parámetros del producto	100
5	Carga	101
6	Cómo preparar café con PrimeBrew	102
7	Limpieza & Descalcificación	106
8	Almacenamiento	106
9	Declaraciones/Avisos	107

- ¡Mantenga siempre el producto fuera del alcance de los niños! Los materiales de embalaje y los accesorios pueden contener piezas pequeñas que podrían causar asfixia si se ingieren.
- Los electrodomésticos pueden ser utilizados por personas con capacidades físicas, sensoriales o mentales reducidas o falta de experiencia y conocimiento si han recibido supervisión o instrucción sobre el uso del electrodoméstico de manera segura y comprenden los peligros involucrados.
- Este electrodoméstico puede ser utilizado por niños de 8 años en adelante si han recibido supervisión o instrucción sobre el uso del electrodoméstico de manera segura y si comprenden los peligros involucrados. La limpieza y el mantenimiento por parte del usuario no deben ser realizados por niños a menos que tengan más de 8 años y estén supervisados. Mantenga el electrodoméstico fuera del alcance de los niños menores de 8 años.
- Los niños no deben jugar con el electrodoméstico.
- La limpieza y el mantenimiento por parte del usuario no deben ser realizados por niños sin supervisión.
- No entregue el producto a otro usuario que no haya leído el manual antes de usarlo.
- Tenga en cuenta que las superficies pueden calentarse durante el funcionamiento. Evite tocar superficies calientes.
- Utilice la cafetera de acuerdo con esta instrucción, cualquier mal uso puede causar descargas eléctricas u otros peligros.

- Tenga en cuenta que el café caliente fluirá por la salida. Evite colocar su mano u otras partes del cuerpo debajo de la salida durante el funcionamiento.
- Use el tamaño de taza adecuado que se ajuste correctamente debajo de la salida de café para evitar derrames y quemaduras.
- Permita que el café se enfríe antes de beberlo para evitar quemaduras. Tome pequeños sorbos para probar la temperatura del café antes de beberlo normalmente.
- Nunca encienda el producto sin agua en el tanque.
- Coloque el producto en una superficie estable y nivelada para evitar que se vuelque.
- No coloque el producto bajo la luz solar directa o cerca de fuentes de calor.
- Nunca deje el producto desatendido mientras está en funcionamiento.
- Asegúrese de que no haya objetos extraños dentro del tanque de agua y el contenedor de café antes de operar.
- No sostenga, mueva ni agite durante el funcionamiento. No abra la tapa del tanque de agua durante el funcionamiento y asegúrese de que esté enfriado cuando abra la tapa del tanque de agua o la cámara de bloqueo.
- Utilice agua limpia y filtrada para la preparación para evitar la acumulación de minerales.
- No llene el tanque de agua por encima del nivel máximo indicado para evitar desbordamientos.

- Utilice el tamaño correcto de café molido según lo recomendado en el manual para evitar obstrucciones.
- Asegúrese de que el producto esté bien ventilado durante el funcionamiento y no esté cubierto.
- Mantenga el producto alejado de materiales inflamables durante el funcionamiento.
- Utilice solo piezas y accesorios originales previstos para su uso con el producto.
- Nunca intente desmontar el producto o los accesorios usted mismo, y no reemplace componentes (a menos que corresponda) o empuje objetos en el producto. Solo los distribuidores autorizados o los centros de servicio pueden abrir los productos.
- Nunca intente poner tensión o esfuerzo innecesario en el cable USB, incluido enrollar el cable alrededor de cuerpos humanos, mascotas o alrededor del cuerpo del producto, ya que esto podría provocar daños en el producto.
- Tenga cuidado de mantener todos los productos, cables y otros accesorios en un entorno de funcionamiento seguro y evite exponer su producto a la lluvia, la humedad u otros líquidos (si no está diseñado para este uso).
- Si el producto se sobrecalienta, se ha caído y dañado, tiene cables dañados o se ha caído en un líquido, deje de usarlo y póngase en contacto con Nomious.
- Observe todas las señales e instrucciones que requieran que un dispositivo eléctrico se apague en áreas designadas como hospitales o aviones.

- Tenga cuidado al participar en actividades que requieran su atención total, como el tráfico.
- Utilice solo un cable USB adecuado que esté en buenas condiciones y cargue/alimente el producto según las instrucciones.
- Utilice solo el cable USB proporcionado para la carga. El uso de un cable diferente puede provocar daños o incendios.
- No deje el producto enchufado y cargándose durante un período prolongado más allá del tiempo de carga requerido. Evite cargarlo en entornos de alta temperatura.
- Para el mantenimiento, desenchufe el cargador/la alimentación, asegúrese de que esté apagado y enfríe el producto antes de limpiarlo. No use limpiadores abrasivos que puedan dañar el acabado. Limpie el producto limpiándolo con un paño seco o ligeramente húmedo. No agregue el producto u otros accesorios a un lavavajillas. El cable USB y el puerto solo pueden ser eliminados en seco.
- Elimine el producto de acuerdo con las normas y regulaciones locales.
- Este electrodoméstico está destinado a ser utilizado en aplicaciones domésticas y similares, como:
 - áreas de cocina para el personal en tiendas, oficinas y otros entornos de trabajo;
 - granjas;
 - por clientes en hoteles, moteles y otros entornos residenciales;
 - entornos de bed and breakfast.

- No sumerja el electrodoméstico.
- Tenga cuidado, la superficie del elemento calefactor está sujeta a calor residual después del uso.
- Asegúrese de que todas las piezas estén limpias antes de comenzar el proceso de preparación (lea más sobre la limpieza). La limpieza y el mantenimiento del usuario no deben ser realizados por niños sin supervisión.
- La cafetera no debe colocarse en un gabinete cuando esté en uso.

¡Recuerde, primero, la seguridad! Disfrute de su café.

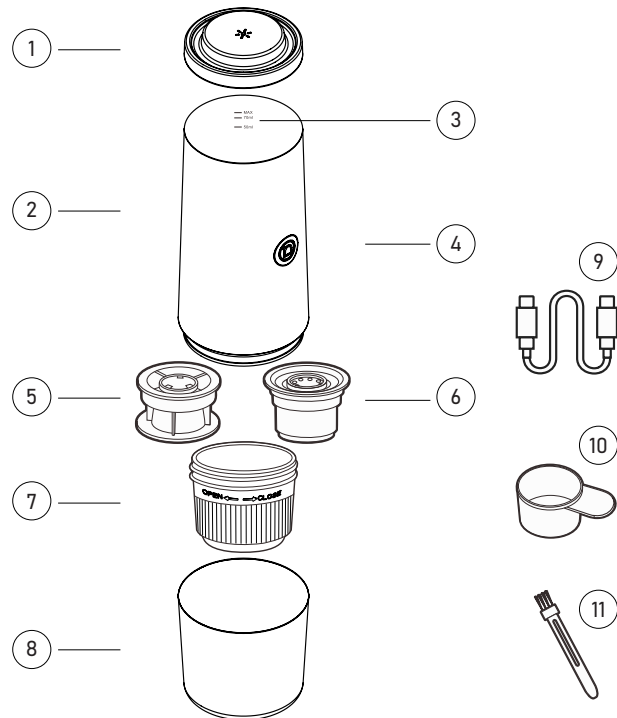
ADVERTENCIA DE BATERÍA

Por favor, observe lo siguiente.

- “Precaución” - La batería utilizada en este producto puede presentar riesgo de incendio o quemadura química si se trata incorrectamente. Las baterías pueden explotar si están dañadas.
- Disponga el producto con baterías según las regulaciones locales. Por favor, recicle cuando sea posible. No deseche como residuos domésticos ni en un incendio, ya que las baterías pueden explotar.
- Nunca intente desmontar el producto para reemplazar las baterías.

ESTRUCTURA DEL PRODUCTO

- 1 Tapa
- 2 Cuerpo principal
- 3 Tanque de agua
- 4 Botón e indicador luminoso
- 5 Cesta de cápsulas
- 6 Cesta de café en polvo
- 7 Cámara de bloqueo
- 8 Taza
- 9 Cable USB tipo C
- 10 Cuchara
- 11 Cepillo

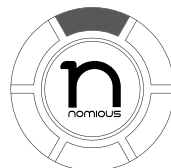


PARÁMETROS DEL PRODUCTO

CAFETERA PORTÁTIL			
Nombre del modelo:	PrimeBrew		
Versión:	NS01PB		
Entrada de café:	Polvo o cápsulas (compatible con cápsulas Nespresso®** o similares)		
Método de preparación:	Preparación en caliente o frío		
Material del tanque de agua:	Acero inoxidable de calidad alimentaria		
Capacidad del tanque de agua:	80ml	Presión de extracción:	20bar
Potencia: 90W	Entrada: 5V === 3A	Batería:	7500mAh
Calentamiento del agua:	Tecnología de calentamiento de agua integrada		
Temperatura de extracción:	92°C / 197.6°F (Aproximadamente 3 minutos para calentar 50 ml de agua)		
Peso del producto:	650 g (sin cestas de café)		

CARGA

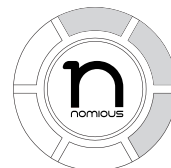
- Utilice un cargador de pared de 5V/3A para obtener el resultado de carga más rápido.
- Un cargador de pared de 5V/2A también es compatible.
- Utilice el cable tipo C proporcionado con la máquina para la carga.
- Cuando la máquina esté completamente cargada, todas las luces LED se encienden y se apagan después de 1 minuto.



0% Batería



20% Batería



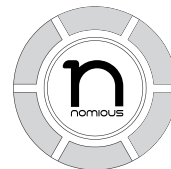
40% Batería



60% Batería



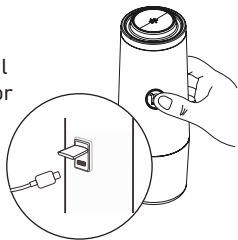
80% Batería



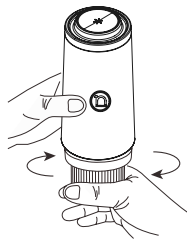
100% Batería

CÓMO PREPARAR CAFÉ CON PRIMEBREW

1. Verifique el nivel de la batería antes de comenzar el proceso presionando el botón una vez. Si el nivel de la batería es bajo, por favor cargue la máquina primero a través del cable USB.

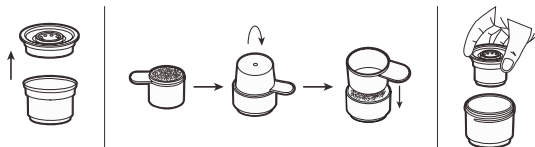


2. Retire la taza y desenrosque la cámara. Si ya ha utilizado la máquina para preparar café, asegúrese de esperar al menos 5 minutos antes de comenzar a desenroscar la cámara.

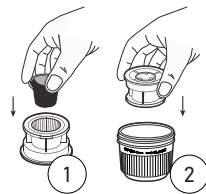


3. Agregue café en polvo al cesto de polvo o una cápsula en el cesto de cápsulas.

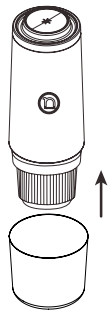
- a. **Café en polvo:** Retire la tapa del cesto de polvo, llene 6 g (recomendado) de café en polvo en la cuchara y coloque el cesto encima de él y gírelo para transferir el polvo de la cuchara al cesto. Use el fondo de la cuchara para presionar suavemente el polvo en una estructura más sólida y cierre nuevamente el cesto de polvo con su tapa. Colóquelo en la cámara y enrosque la cámara firmemente a la máquina.



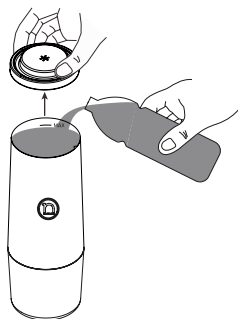
- b. **Cápsula:** Asegúrese primero de que la cápsula de café sea una cápsula de forma ****Nespresso®** o similar. Agréguela al cesto de cápsulas y presiónela suavemente hacia abajo. Coloque el cesto de cápsulas en la cámara y enrosque firmemente a la máquina (Importante que quede muy apretado para evitar fugas).



4. Vuelva a colocar la taza.



5. Abra la tapa del tanque de agua desenroscándola y agregue la cantidad de agua necesaria. Asegúrese de no exceder la marca máxima (80 ml). Vuelva a colocar la tapa y estará listo para preparar café.



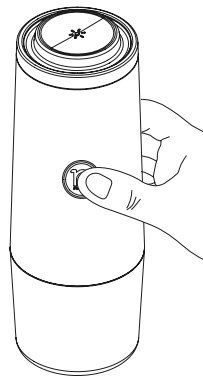
6. Diferentes métodos de preparación:

a. Infusión en frío: Una larga presión en el botón para extraer el café frío.

b. Agregar agua caliente: Una larga presión en el botón para extraer el café caliente.

c. Agregar agua y calentarla: Si el agua no está suficientemente caliente, presione dos veces el botón para alcanzar hasta 92°C/197,6 °F (Toma aproximadamente 3 minutos calentar 50 ml de agua a 92°C/197,6 °F). Cuando las luces LED dejan de rotar. Una larga presión en el botón para extraer el café caliente.

7. Para detener la extracción, presione el botón una vez.



LIMPIEZA & DESCALCIFICACIÓN

1. Después de cada preparación de café, limpie la cesta, la cámara y la taza con agua limpia.
2. Podría quedar agua en el tanque de agua, vacíelo y séquelo.
3. Utilice un paño para limpiar el cuerpo principal, no lo ponga en el lavavajillas ni directamente en agua.
4. No use detergente para limpiar la máquina y sus partes.

ALMACENAMIENTO

1. No exponga la máquina al fuego, la luz solar directa, el agua directa o altas temperaturas.
2. Almacene la máquina en un lugar fresco y seco.

DECLARACIONES/AVISOS

Esta marca en un producto y/o en los documentos que lo acompañan indica que, cuando se va a desechar, debe tratarse como residuos de equipos eléctricos y electrónicos (WEEE). Todos los productos marcados como residuos WEEE no deben mezclarse con los residuos domésticos generales, sino mantenerse separados para el tratamiento, recuperación y reciclaje de los materiales utilizados. Para un tratamiento, recuperación y reciclaje adecuados, lleve todos los residuos marcados como WEEE a su punto de recogida de residuos cívicos local, donde se aceptarán de forma gratuita. Si todos los consumidores desechan correctamente los equipos eléctricos y electrónicos, estarán ahorrando recursos valiosos y previniendo posibles efectos negativos en la salud humana y el medio ambiente causados por materiales peligrosos que los residuos pueden contener.







INNOVATION IN MOTION

www.nomious.com